



Lettre d'information Mai 2008

Le crédit à la consommation de plus en plus cher

1. Présentation d'Incredible

Aujourd'hui, 1 français sur 3 a recours au crédit à la consommation contre 20% il y a 10 ans. Ce marché qui a connu des taux de croissance supérieurs à 6% ces dernières années s'est légèrement tassé en 2007, avec une croissance de l'ordre de 3%. Cette hausse reste toutefois supérieure à l'inflation et à la croissance globale de l'économie en France.

Le volume d'activité du crédit à la consommation devrait continuer à croître avec la multiplication des supports de distribution.

Aujourd'hui, le consommateur trouve des offres disponibles dans les réseaux des organismes de crédit, sur internet et depuis peu sur son téléphone mobile. Cependant, comme pour la consommation, le vecteur attendu comme soutien de la croissance du secteur reste majoritairement internet avec un doublement attendu des transactions en ligne d'ici à 2010 ([voir article du journal du net](#)).

Incredibleⁱ est un comparateur de produits de crédit conso disponibles sur internet. Il répertorie de manière totalement indépendante les offres des 14 principaux établissements de crédit françaisⁱⁱ.

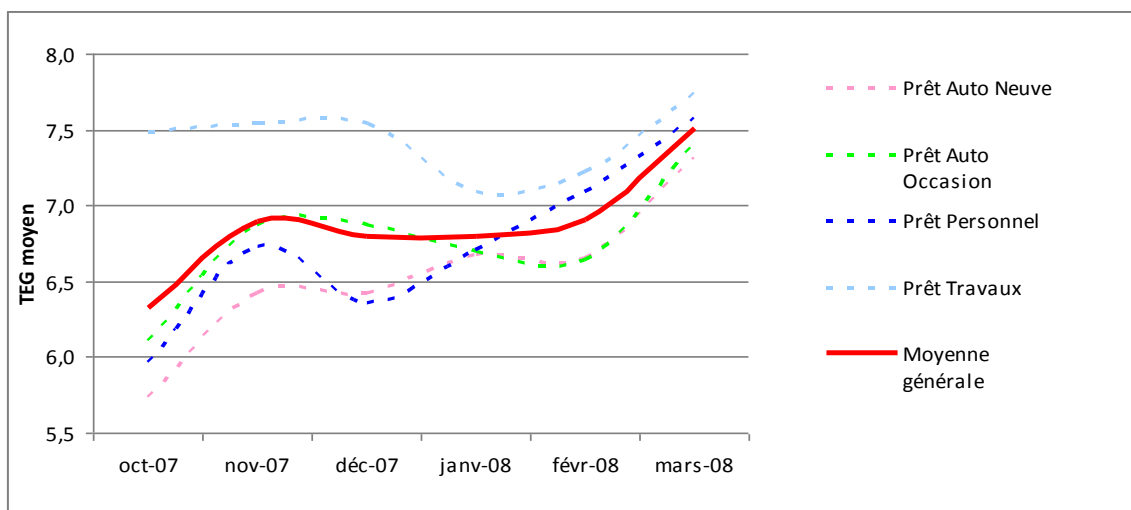
Incredible garantit la fraîcheur des données présentées à l'internaute : la réactivité de nos équipes permet d'actualiser les produits disponibles au plus tard 48 heures après l'évolution des taux des organismes de crédit.

Incredible est le seul site à proposer aux internautes un outil de recherche totalement anonyme et des résultats transparents.

Par conséquent, **Incredible** se positionne comme l'observateur privilégié du marché des crédits à la consommation. Notre ambition est de donner aux consommateurs une information claire, pertinente et non-biaisée de ce marché parfois complexe.

2. Evolution récente des taux du crédit à la consommation : une tendance affirmée à la hausse

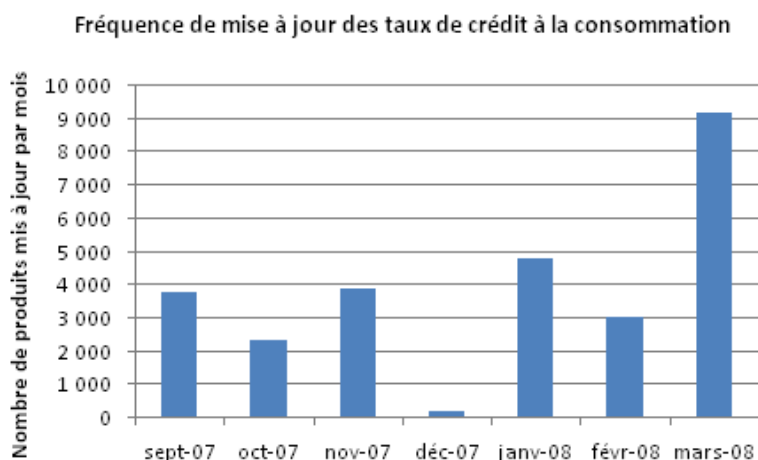
Le graphique 1 ci-dessous montre l'évolution des produits recensés par Incredible. Sur les 6 derniers mois, nous observons une hausse des taux sur tous les produits. En moyenne (prise en compte de tous les produits, tous les montants, toutes les durées d'emprunt), si le consommateur pouvait emprunter à un TEG de 6,32% en octobre, ce taux est monté à 7,50% en mars.



Graphique 1 : Evolution des TEG, tout montant toute durée

Cette tendance est généralisée à tous les établissements.

L'analyse de la fréquence de mise à jour montre clairement une activité très forte en mars 2008 (cf graphique 2). Alors que l'activité normale semble être une mise à jour de 3500 - 4000 produits par mois, plus de 9000 produits ont été mis à jour en mars, avec une forte tendance à la hausse. Les tumultes du marché mondial de l'argent (conséquence de la crise des subprimes, chute du dollar, pertes de la Société Générale, ...) semble avoir provoqué de fréquents réajustements dans la politique tarifaire des instituts de crédit.



Graphique 2 : Fréquence de mise à jour des taux de crédit à la consommation

Les produits d'appelⁱⁱⁱ ont également subi cette tendance haussière : alors qu'en juillet 2007 on trouvait encore des produits à 2,9%, en mars 2008, il est difficile de trouver des crédits dont le TEG est inférieur à 4%.

Cette hausse du crédit à la consommation s'inscrit tout à fait dans le contexte économique récent (crise des subprimes et retour de l'inflation (2,8% en 2007, le plus élevé depuis 15 ans)).

En plein débat sur le pouvoir d'achat, l'argent lui-même devient donc de plus en plus cher. Reste à voir l'évolution de cette tendance dans les prochains mois.

Projections possibles :

Plusieurs constats permettent d'alimenter des hypothèses à court terme sur le marché du crédit à la consommation.

a. **Trois facteurs baissiers** tendent à indiquer que les taux ne devraient pas continuer leur ascension :

- La multiplication des acteurs va augmenter la concurrence,
- L'augmentation du commerce électronique qui permet un contact direct, rapide et moins coûteux pour les établissements de crédit,
- L'arrivée sur le marché français d'acteurs européens suite à la directive européenne sur le crédit à la consommation approuvée le 16 janvier dernier.

b. **Des facteurs haussiers** sont néanmoins toujours présents.

En effet, depuis décembre 2007, il est impossible d'omettre les injections sur les marchés de 300 milliards de dollars par la FED et de plus de 250 milliards d'euros par la BCE.

Ces interventions illustrent un manque de liquidité, qui ne semblent pas aujourd'hui être totalement comblé : la santé des instituts financiers américains, britanniques et espagnols tarde à se relever.

Par ailleurs, le retour de l'inflation, le prix croissant des matières premières, les risques de récession, la baisse du dollar sont autant d'indicateurs d'une tension toujours présente sur les marchés financiers.

ⁱ incredible SARL au capital de 7 500 € - SIREN 499 672 004 RCS PARIS - **Siège social** : 70, rue Amiral Mouchez, 75014 Paris

ⁱⁱ Banque accord, Banque Casino, Cetelem, Cofidis, Complicio, Disponis, Finaref, GE Money Bank, LCL, Mediatis, Monabanq, Oney.fr, Pass, Sofinco

ⁱⁱⁱ Produits d'appel : produits à taux d'intérêt les plus faibles. La plupart du temps ce sont des emprunts de grosse somme sur une période courte (20000 euros sur 12 mois par exemple)